

Prier avec la « Liturgie des Heures »

1

Où trouver les textes de l'office?

La meilleure adresse, celle de l'Association Episcopale Francophone de Liturgie
AELF.org

2

Structure de l'office

Certaines parties peuvent être adaptées, d'autres non. C'est la prière de l'Eglise, elle n'est donc pas totalement à notre disposition, sinon, elle devient notre prière personnelle ...

3

Hymne

Personnalisable, louange le matin, pénitentiel le soir, il doit convenir au temps de l'année.

Antiennes

petites phrases à lire avant les psaumes; invariable.

Psaumes

Les psaumes (ou cantiques de l'AT ou NT), au nombre de 3. Invariables

La Parole de Dieu

Peut être remplacée par la lecture ou l'évangile du jour ... Peut être partagée en famille.

Le répons

Petites phrases, avec un refrain, qui reprenne la Parole de Dieu choisie.

Le cantique Evangélique

Extrait de l'évangile selon St Luc.

- Le matin, il célèbre l'œuvre de Dieu dans le don de Jean-Baptiste.

- Le soir, réponse de Marie à Elisabeth, célèbre l'œuvre de Dieu pour le don du Christ.

Intercessions

On peut les adapter, en conservant leur esprit: louange et action de grâce le matin, demandes et supplication le soir.

Le Notre Père Prière finale

4

Chanter ou lire les psaumes

Les psaumes, normalement, se chantent, car ils sont fait pour cela, et ont été écrits pour cela. Les airs sont simples (habituellement 3 notes par versets), et accouplent soit deux versets par deux versets, soit 3 par 3, soit 4 par 4. Le plus simple est de le faire 2 par 2

les versets portent des indications, pour aider la psalmodie

+ : Cela signifie qu'à la fin de cette ligne on fait une simple inflexion vers le bas, + et qu'on utilise le ton prévu pour la ligne d'après.

* : Signifie, pour certains versets longs, la fin de ce verset

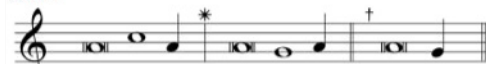
Le changement de note :

Le plus simple est de changer de note sur la syllabe portant un petit trait.

5

Quelques tons de psaumes

Ton I



Ton II



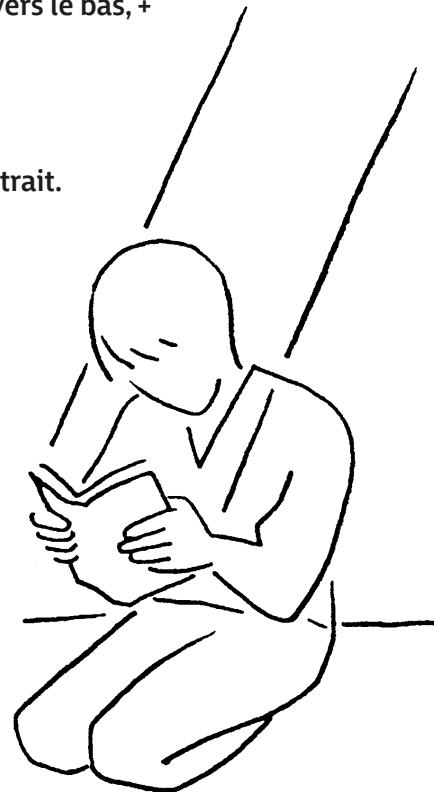
Ton III



Ton IV



Ton V



Prier avec la « Liturgie des Heures »

Quelques éléments d'histoire

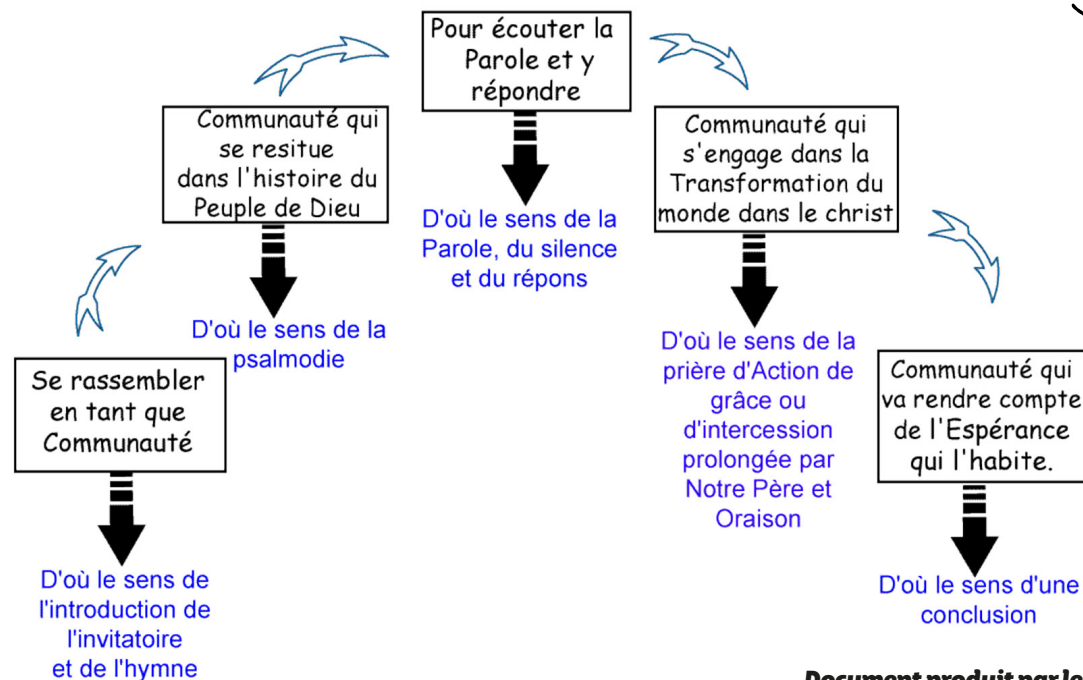
Dans le Nouveau Testament, il y a un appel à la prière continuelle, spécialement dans les Actes des Apôtres et chez St Paul.

À partir du 3^e siècle, la prière de l'Eglise s'organise ; obligatoire le matin et le soir, et recommandée aux 3^e, 6^e et 9^e heures.

Ces heures correspondent à la division classique du temps. La journée, fait 12h (de 6h à 18h). Les 3^e (9h), 6^e(12h) et 9^e(15h) heures la divisent.

Le matin et le soir, c'est un mémorial du Christ mort et ressuscité, (symbolique du Christ lumière du monde). Il y a l'attente eschatologique. Les heures du jour sont un rappel de la Passion et de l'effusion de l'Esprit (rappel de la pentecôte à la 3^e heure).

La rencontre entre DIEU et son Peuple à l'Office



L'office comme école de prière.

C'est la forme achevée de la prière, puisque c'est celle de l'Eglise, et qui nous intègre à l'Eglise.

C'est une forme Traditionnelle, qui a passé l'épreuve du temps, et qui est commune à toutes les confessions chrétiennes.

C'est une forme biblique enfin, qui nous enracine dans la Parole de Dieu.

C'est un vrai noviciat par lequel l'Eglise nous enseigne la prière.

Les heures nous fournissent une structure qui moule, nourrit, modèle, modère notre prière privée, et, qu'à son tour notre prière privée intériorise, personnalise et intensifie.



Quels sens à cette prière ?

Il ne faut pas opposer LH et eucharistie : l'office prend son sens dans la seule chose qui donne sens à tout, le mystère pascal du Christ.

Il y a toujours la nécessité du rite, car le rituel est la manière d'exprimer ce que nous sommes, c'est une conception de la vie. C'est le ciment de la communauté, de la même manière que les rites sociaux sont le ciment de toute communauté humaine.

La Parole de Dieu c'est l'action salvatrice de Dieu dans des mots humains. La Liturgie c'est l'action salvatrice de Dieu dans des actes humains.

L'Eglise a donc toujours vu l'office du matin et du soir, et l'eucharistie, comme moyens principaux de sa liturgie ; La louange du matin sert donc à consacrer la journée aux œuvres de Dieu. Le soir représente à la fois le temps de la Passion, et le temps de la lumière du Christ vainqueur de la mort.

